



# Analisi meteorologica

## Anno 2025



*Lago di Lamar (foto di Davide Ricci – 13 luglio 2025)*

Il 2025, analogamente al 2022, 2023 e 2024, è stato eccezionalmente caldo: le temperature medie sono state particolarmente elevate, da podio (3° valore più alto) a Predazzo. Le precipitazioni sono state superiori alla media in molte stazioni, ma generalmente lontane dai valori estremi.

*A cura di: Andrea Piazza, Elvio Panettieri e Mariano Tais*

*Direttore: Mauro Gaddo*

*(15 gennaio 2026)*



## CARATTERIZZAZIONE METEOROLOGICA DELL'ANNO 2025

---

Il 2025 è risultato eccezionalmente caldo con precipitazioni superiori alla media. Le temperature medie mensili, a Trento Laste, sono state sistematicamente sopra la media, con la sola eccezione del mese di luglio, tanto che il 2025 si piazza ai piedi del podio degli anni più caldi risultando il 4° più caldo alle spalle solo dei recenti e caldissimi 2022, 2023 e 2024.



## STAZIONE DI TRENTO LASTE

---

### Temperature

La temperatura media annuale è stata di 14,0 °C (tabella 1 e figura 1) e risulta il quarto valore assoluto più alto mai misurato a partire dal 1921, superato solo nel 2023 e 2022 con 14,4 °C e nel 2024 con 14,2 °C.

ANNO	TEMPERATURA MEDIA ANNUALE [°C]
2023	14,4
2022	14,4
2024	14,2
<b>2025</b>	<b>14,0</b>
2018	13,9

Tabella 1: Classifica delle prime 5 temperature medie annuali più alte

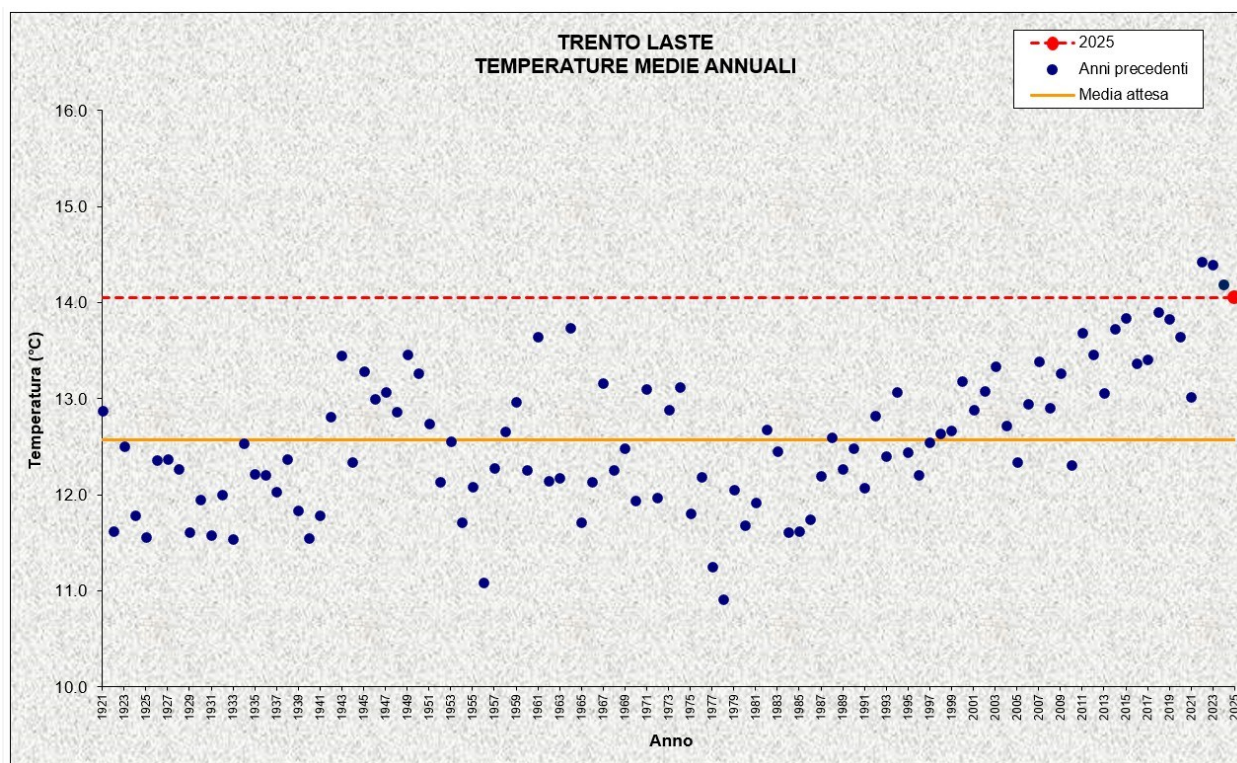


Figura 1: Temperature medie annuali

Riguardo alla temperatura minima e massima giornaliera, nel 2025 si sono registrati i seguenti dati:

- 22 giorni di gelo, ossia giorni con temperatura minima giornaliera inferiore a 0 °C (3° valore più basso, superato solo dai 14 giorni del 1974 e dai 16 del 2014);
- 105 giorni estivi (giorni in cui la temperatura massima giornaliera è risultata superiore a 25 °C), distante dal record di 130 giorni del 1964;
- 17 notti tropicali (giorni in cui la temperatura minima giornaliera è risultata superiore a 20 °C): il valore più alto mai registrato è stato nel 1971 con 35 giorni;
- 3° valore più alto della media annua della temperatura minima di tutta la serie storica (9,3 °C): il record è 9,7 °C del 2024;
- media annua della temperatura massima pari a 18,8 °C (6° valore più alto, il valore record è 19,6 °C nel 2022).

Nel grafico in figura 2 sono riportati i valori di temperatura media mensile e annuale confrontati con i valori minimi, medi e massimi storici: dall'inizio dell'anno, solo in luglio si è registrata una temperatura media inferiore al valore medio storico (era dal 2014 che non si registrava un mese di luglio più freddo).



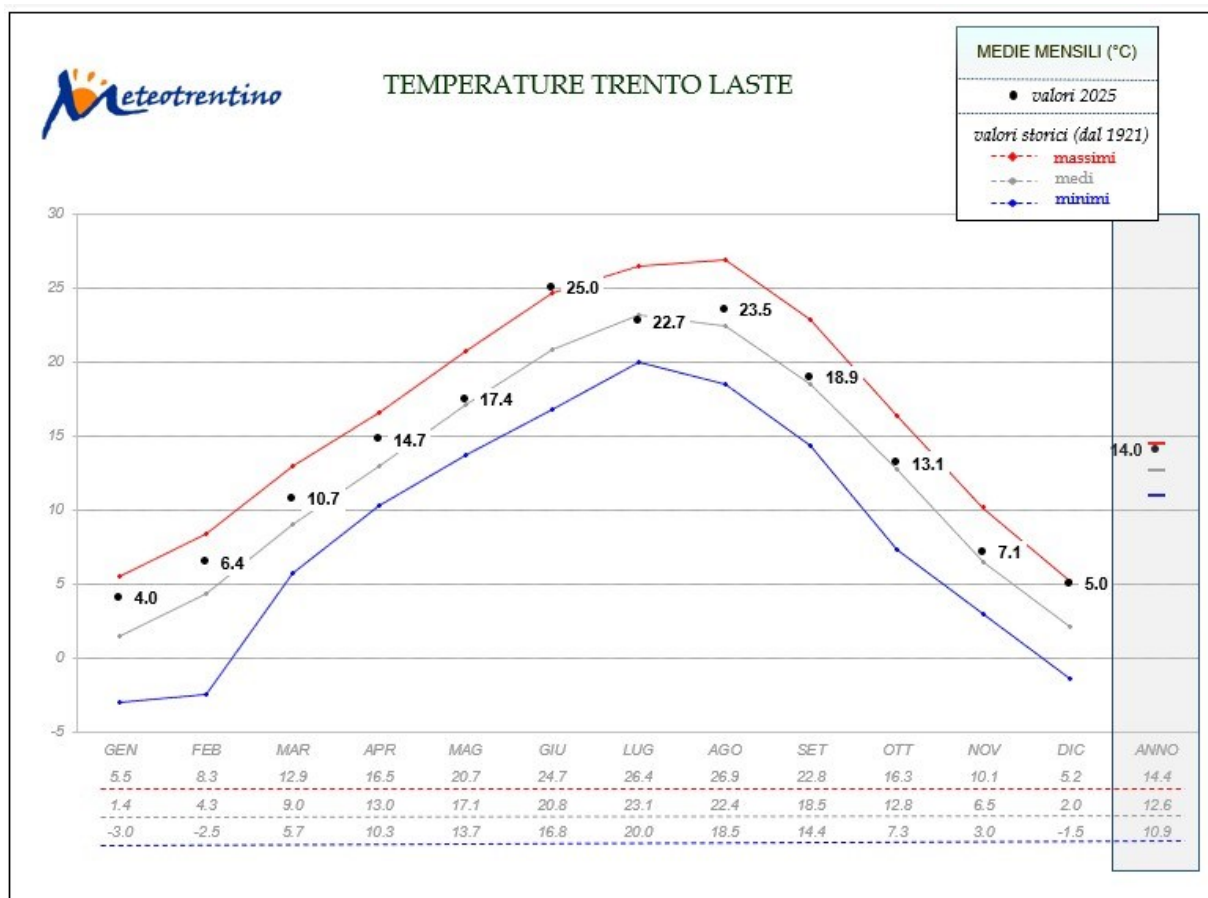


Figura 2: Temperature medie mensili 2025 rispetto ai valori minimi, medi e massimi storici

Per quanto riguarda i singoli mesi sono da evidenziare i seguenti valori:

- **febbraio:** 5° valore più alto della temperatura minima assoluta (-0,7 °C);
- **giugno:** valore più alto mai registrato della temperatura media mensile (25,0 °C) e della temperatura minima assoluta (15,5 °C), superati i precedenti record del 2003; massimo valore della media delle minime giornaliere (18,8 °C); 2° valore più alto della media delle massime giornaliere (31,1 °C, record del 2003 con 31,4 °C); 7 giorni di notti tropicali, valore più alto della serie storica;
- **agosto:** 7 giorni consecutivi di notti tropicali (dal 9/8 al 15/8), 2° valore più alto mai registrato (il massimo è 8 nel 1971);
- **dicembre:** 2° valore più alto della temperatura media mensile (5,0 °C), inferiore solo ai 5,2 °C del 2014; 5 giorni di gelo, 2° valore più basso dall'inizio delle misurazione nel 1920 (il minimo è 4 nel 1934).



## Precipitazioni

La precipitazione cumulata annuale 2025 (1106,8 mm) è risultata superiore al valore medio storico, ma ben distante dai valori estremi.

Nel grafico in figura 3 sono riportati i valori di precipitazione mensile e la cumulata del 2025, confrontati con i valori medi mensili: solo i mesi di febbraio, giugno, ottobre novembre e dicembre sono risultati con precipitazione totale inferiore rispetto al relativo valore medio.

Per quanto riguarda i singoli mesi sono da evidenziare i seguenti valori:

- **gennaio:** 9° valore più alto mai registrato di precipitazione cumulata mensile, era dal 2014 che non si registrava un gennaio più piovoso;
- **aprile:** 2° valore più alto mai registrato di precipitazione cumulata giornaliera (66,6 mm), inferiore solo ai 101,6 mm del 2019;
- **giugno:** 4 giorni piovosi (giorni in cui la precipitazione giornaliera è maggiore di 1 mm), 4° valore più basso mai misurato;
- **luglio:** 7° valore più alto mai registrato di precipitazione cumulata mensile (141,0 mm);
- **agosto:** 8° valore più alto mai registrato di precipitazione cumulata mensile (156,0 mm), era dal 2006 che non si registrava un agosto più piovoso.

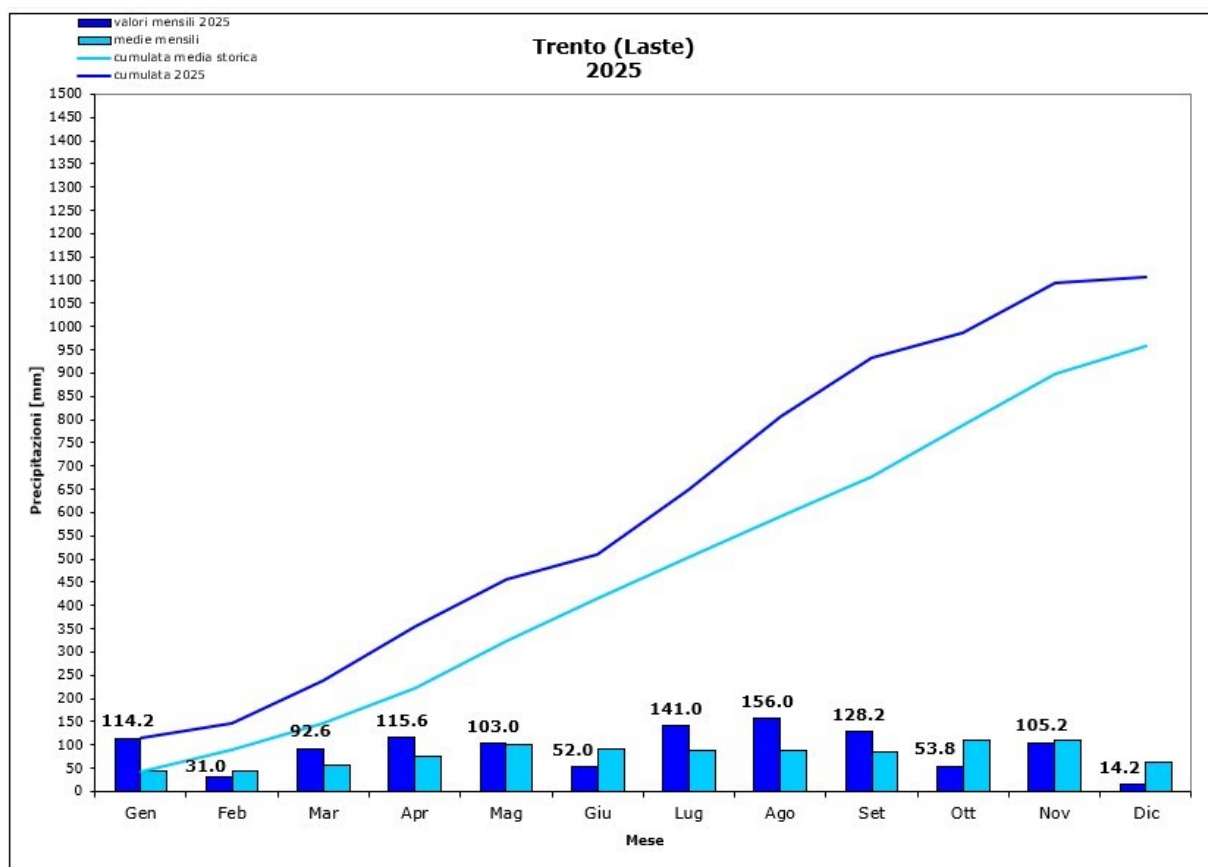


Figura 3: Precipitazione mensile e cumulata (confronto con le medie)

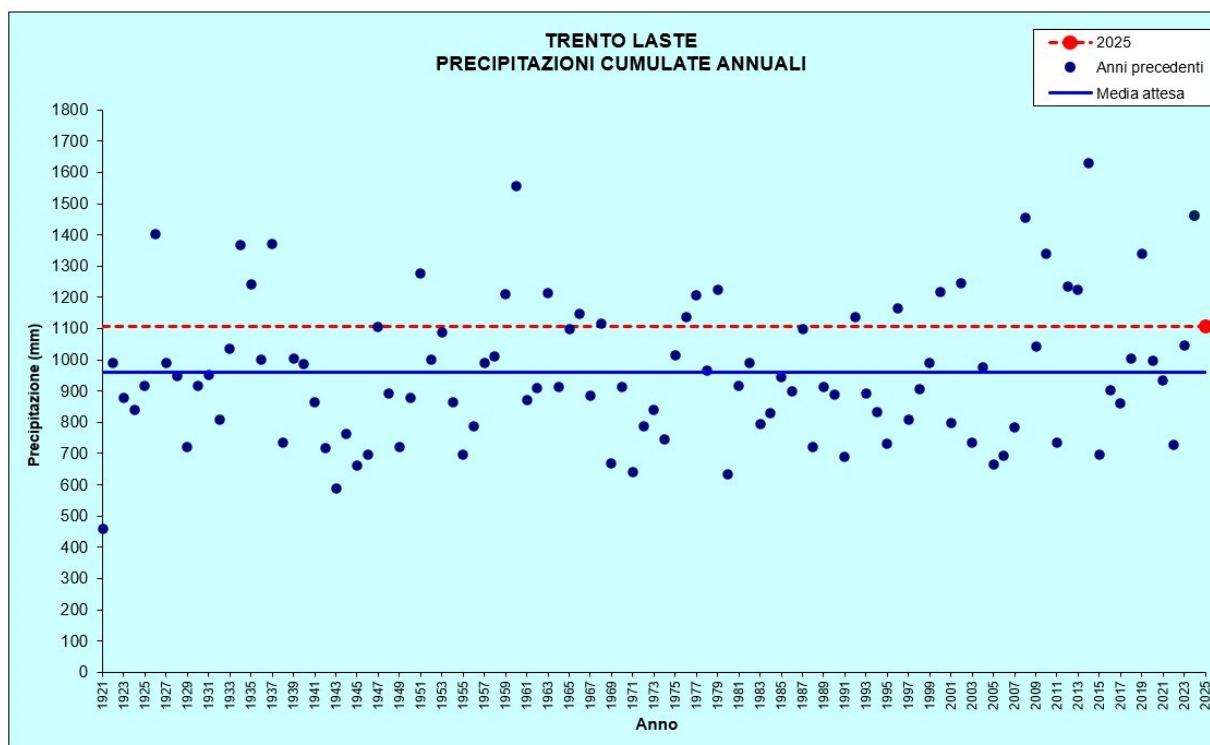


Figura 4: Precipitazioni annuali



## TRENTO LASTE

Stazione meteorologica a quota 312 m

Dati di precipitazione disponibili a partire dal 1921, temperature dal 1921

ANNO 2025			DATI STORICI CARATTERISTICI		
			Min	Med	Max
TEMPERATURE (°C)	media annuale	14,0	10,9 (1978)	12,6	14,4 (2022 e 2023)
PRECIPITAZIONI (mm, gg)	totale annuale	1106,8	458,8 (1921)	959,0	1627,6 (2014)
	n. giorni pioggia > 1 mm	89	51 (1921)	84	126 (2014)

Tabella 2: Confronto tra i dati termici e pluviometrici del 2025 con i valori storici medi ed estremi





## STAZIONI METEO DI CASTELLO TESINO, LAVARONE, MALE', TIONE, CAVALESE, ROVERETO E PREDAZZO

---

Nelle altre stazioni analizzate l'anno 2025 è risultato più piovoso della media storica, tranne a Malè, Cavalese e Predazzo.

Come valori estremi mensili sono da evidenziare:

- **Castello Tesino:** massima precipitazione giornaliera mai registrata in aprile;
- **Lavarone:** valore minimo della massima precipitazione giornaliera e della precipitazione totale mensile mai registrato in giugno;
- **Tione:** 2° valore più alto mai registrato di precipitazione cumulata giornaliera e mensile in luglio;
- **Cavalese:** minima precipitazione totale mensile mai misurata in giugno;
- **Rovereto:** massima precipitazione giornaliera mai misurata in aprile;
- **Predazzo:** massima precipitazione giornaliera mai misurata in giugno.

Per quanto riguarda le temperature medie annuali, anche nelle altre stazioni il 2025 è risultato uno degli anni più caldi delle intere serie storiche, in particolare a Predazzo dove si è misurato il 3° valore più alto.

Come valori estremi mensili sono da evidenziare i valori di giugno e di dicembre:

- **Castello Tesino:** valore più alto di temperatura minima assoluta e della media delle temperature minime giornaliere mai misurato in giugno, 2° valore più alto della temperatura media e della media delle temperature massime giornaliere mai registrato in giugno;
- **Lavarone:** valore più alto della media delle temperature minime giornaliere mai misurato in giugno, 2° valore più alto della temperatura media e della media delle temperature massime giornaliere mai registrato in giugno, 3° valore più alto della temperatura media mai registrato in dicembre;
- **Malè:** 2° valore più alto della temperatura media mai registrato in giugno, 3° valore più alto della temperatura media mai registrato in dicembre;
- **Tione:** 2° valore più alto della temperatura media mai registrato in giugno;



- **Cavalese:** valore più alto di temperatura media e della media delle temperature minime giornaliere mai misurato a giugno, 2° valore più alto della media delle temperature massime giornaliere mai registrato in giugno, 3° valore più alto della temperatura media mai registrato in dicembre;
- **Rovereto:** valore più alto di temperatura minima assoluta mai misurato in giugno, 2° valore più alto della temperatura media mai registrato in giugno, valore più alto di notti tropicali mai registrato in giugno, 2° valore più alto della temperatura media mai registrato in dicembre;
- **Predazzo:** 2° valore più alto della temperatura media mai registrato in giugno, 2° valore più alto della media delle temperature massime giornaliere mai registrato in giugno.

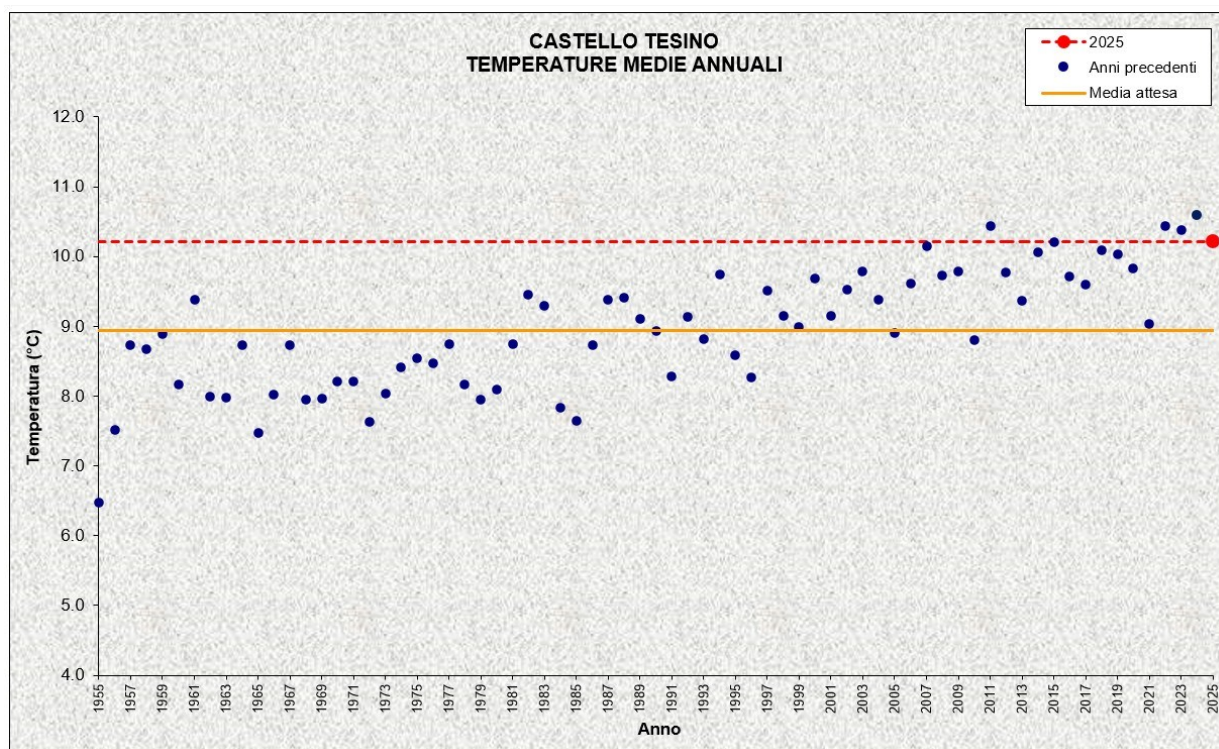


Figura 5: Temperature medie annuali Castello Tesino

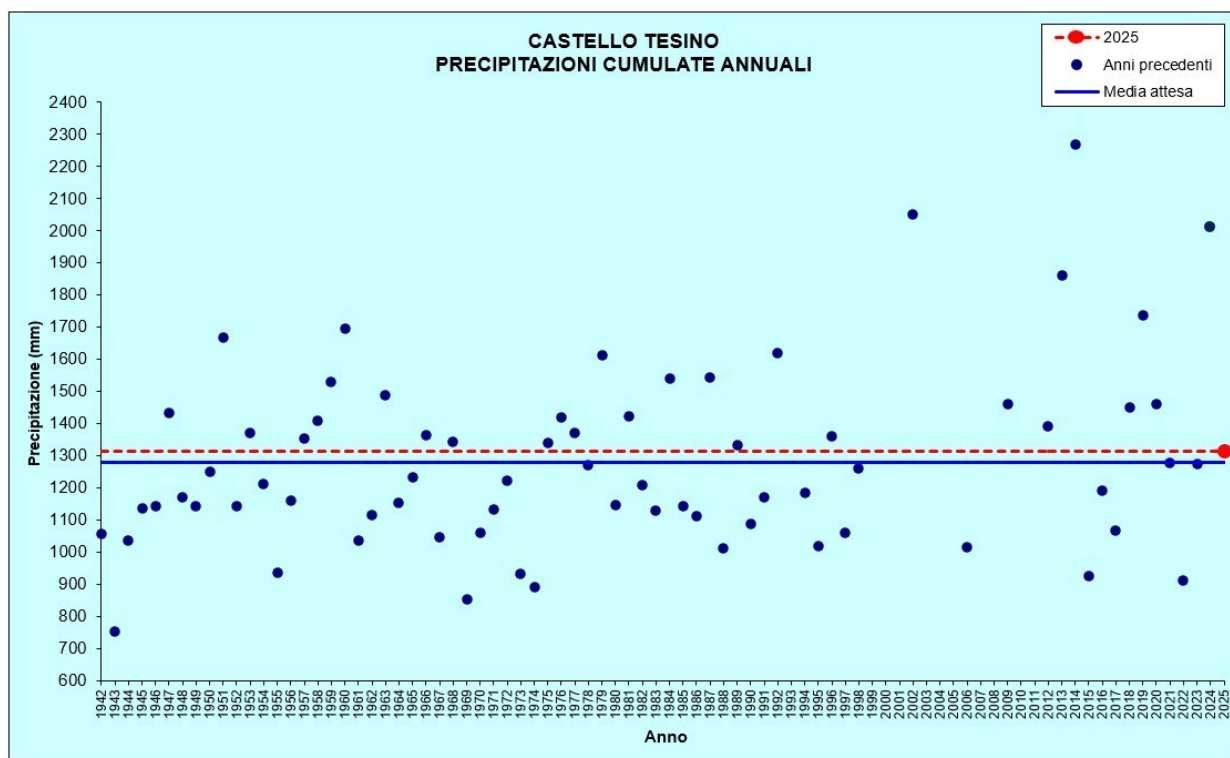


Figura 6: Precipitazioni annuali Castello Tesino



## CASTELLO TESINO

Stazione meteorologica a quota 801 m

Dati di precipitazione disponibili a partire dal 1942, temperature dal 1955

ANNO 2025			DATI STORICI CARATTERISTICI		
			Min	Med	Max
TEMPERATURE (°C)	media annuale	10,2	6,5 (1955)	8,9	10,6 (2024)
PRECIPITAZIONI (mm, gg)	totale annuale	1314,8	754,2 (1943)	1280,1	2266,2 (2014)
	n. giorni pioggia > 1 mm	112	81 (1945)	105	156 (2014)

Tabella 3: Confronto tra i dati termici e pluviometrici del 2025 con i valori storici medi ed estremi (Castello Tesino)



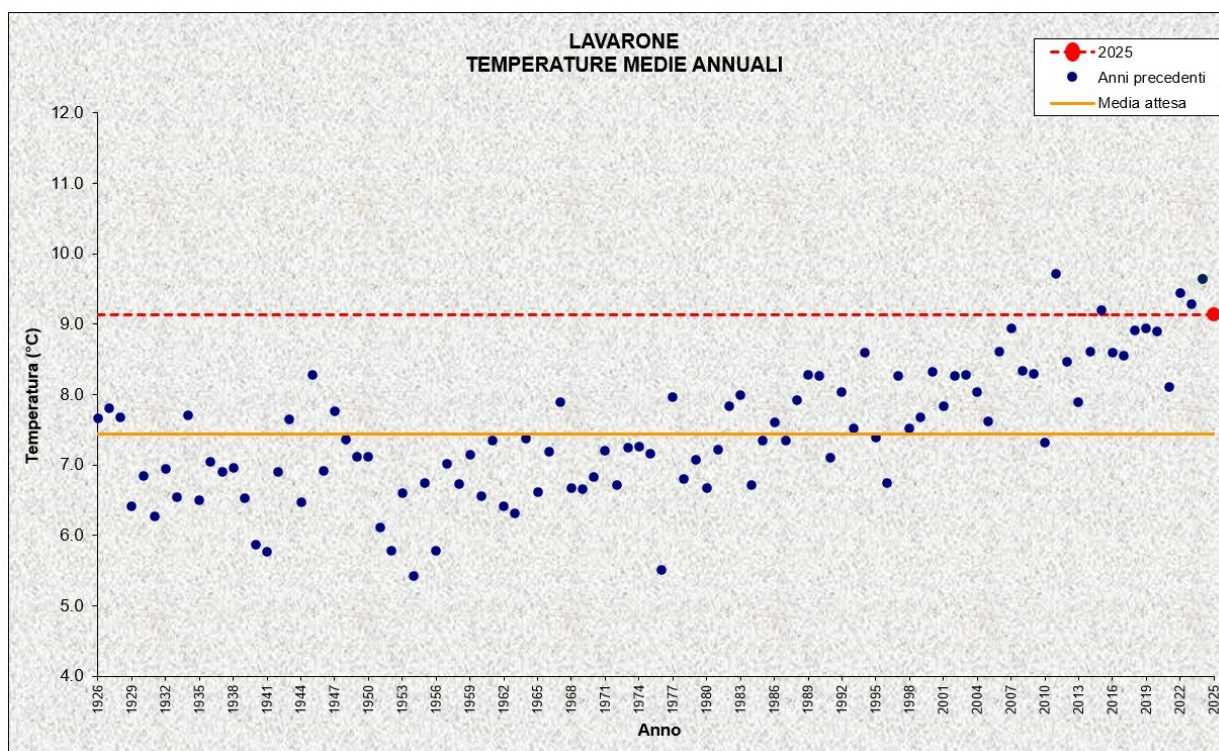


Figura 7: Temperature medie annuali Lavarone

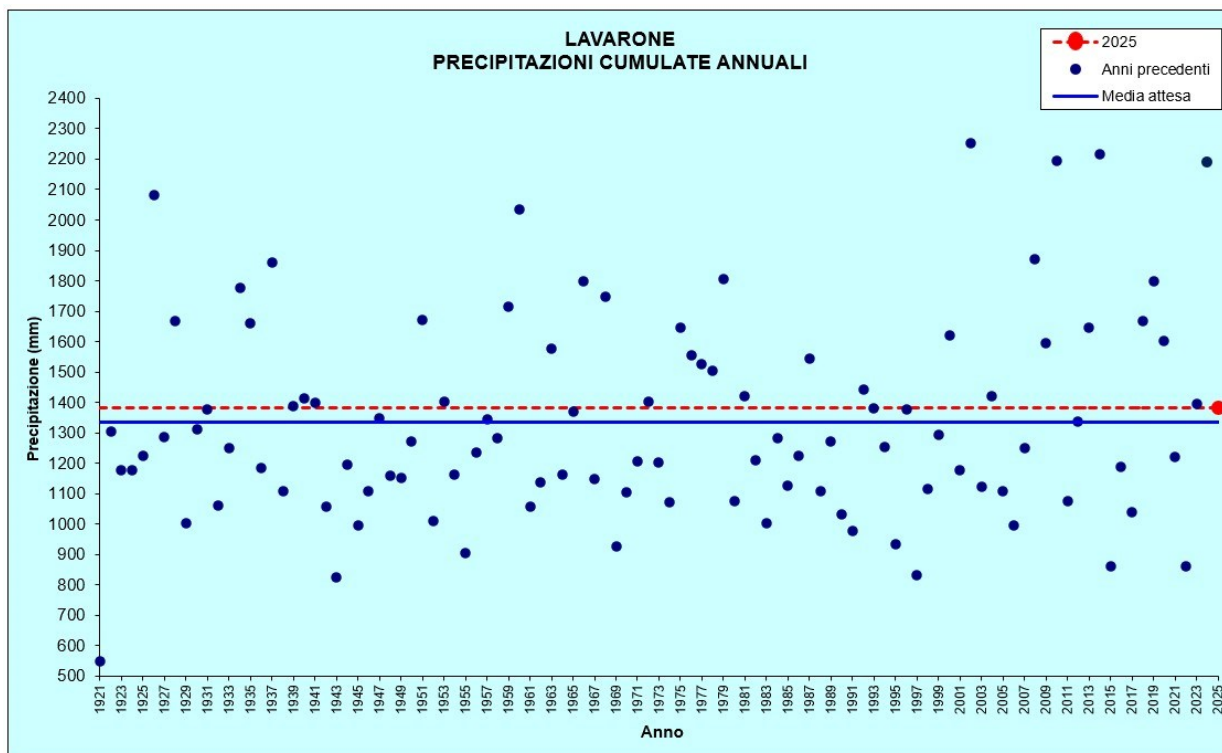


Figura 8: Precipitazioni annuali Lavarone





## LAVARONE

Stazione meteorologica a quota 1155 m

Dati di precipitazione disponibili a partire dal 1921, temperature dal 1926

ANNO 2025			DATI STORICI CARATTERISTICI		
			Min	Med	Max
TEMPERATURE (°C)	media annuale	9,1	5,4 (1954)	7,4	9,7 (2011)
PRECIPITAZIONI (mm, gg)	totale annuale	1381,4	549,3 (1921)	1333,3	2251,6 (2002)
	n. giorni pioggia > 1 mm	114	55 (1921)	103	153 (2014)

Tabella 4: Confronto tra i dati termici e pluviometrici del 2025 con i valori storici medi ed estremi (Lavarone)

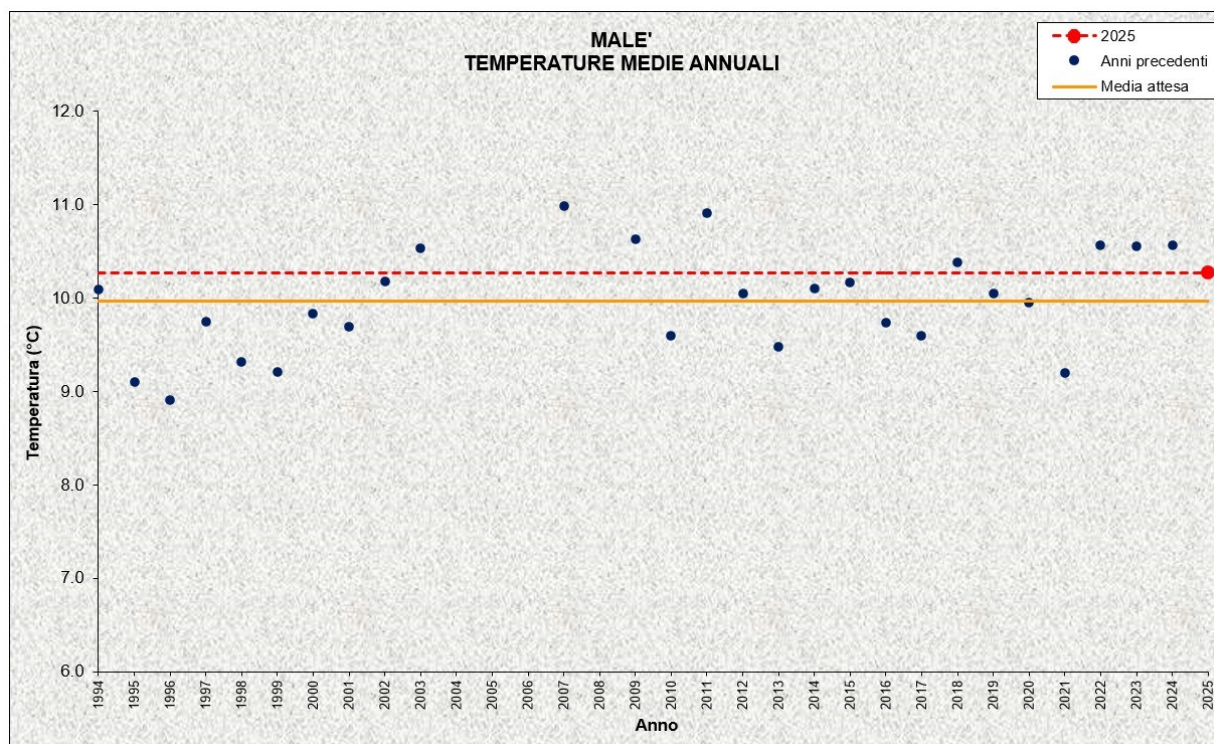


Figura 9: Temperature medie annuali Malé

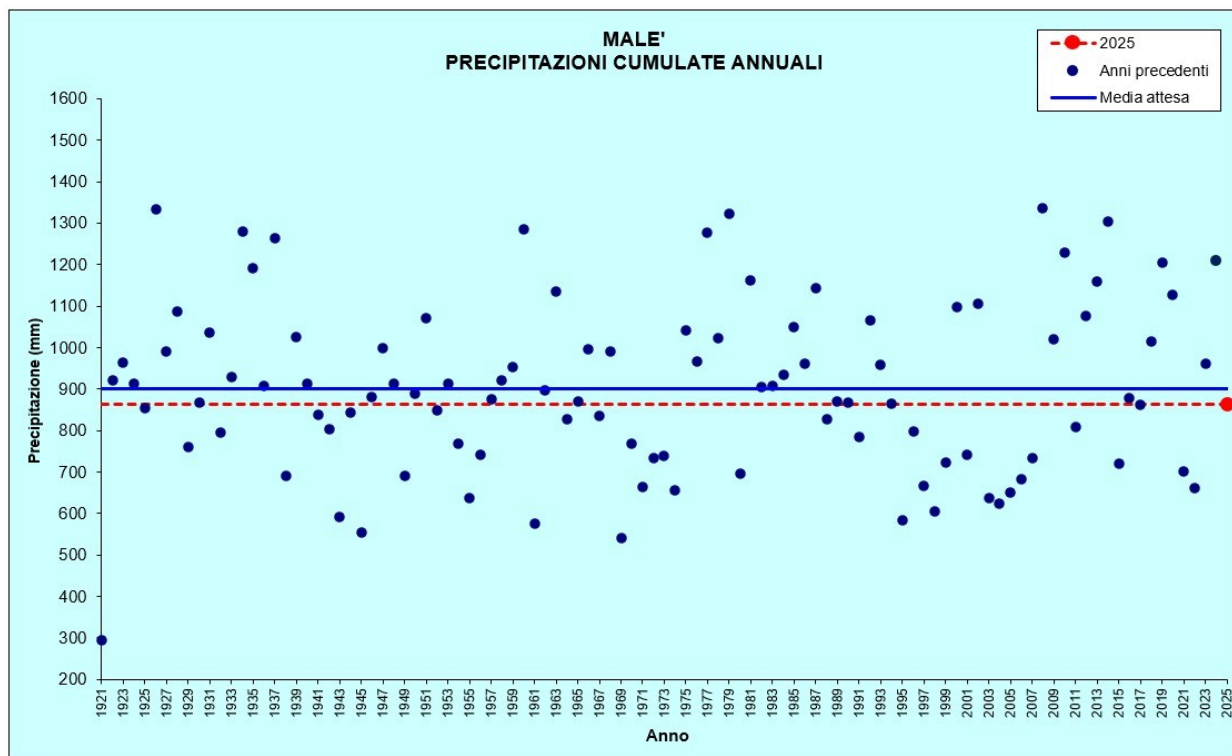


Figura 10: Precipitazioni annuali Malé



## MALE'

Stazione meteorologica a quota 720 m

Dati di precipitazione disponibili a partire dal 1921, temperature dal 1994

ANNO 2025			DATI STORICI CARATTERISTICI		
			Min	Med	Max
TEMPERATURE (°C)	media annuale	10,3	8,9 (1996)	10,0	11,0 (2007)
PRECIPITAZIONI (mm, gg)	totale annuale	862,6	294,3 (1921)	902,2	1337,1 (2008)
	n. giorni pioggia > 1 mm	86	46 (1921)	87	123 (2014)

Tabella 5: Confronto tra i dati termici e pluviometrici del 2025 con i valori storici medi ed estremi (Malé)

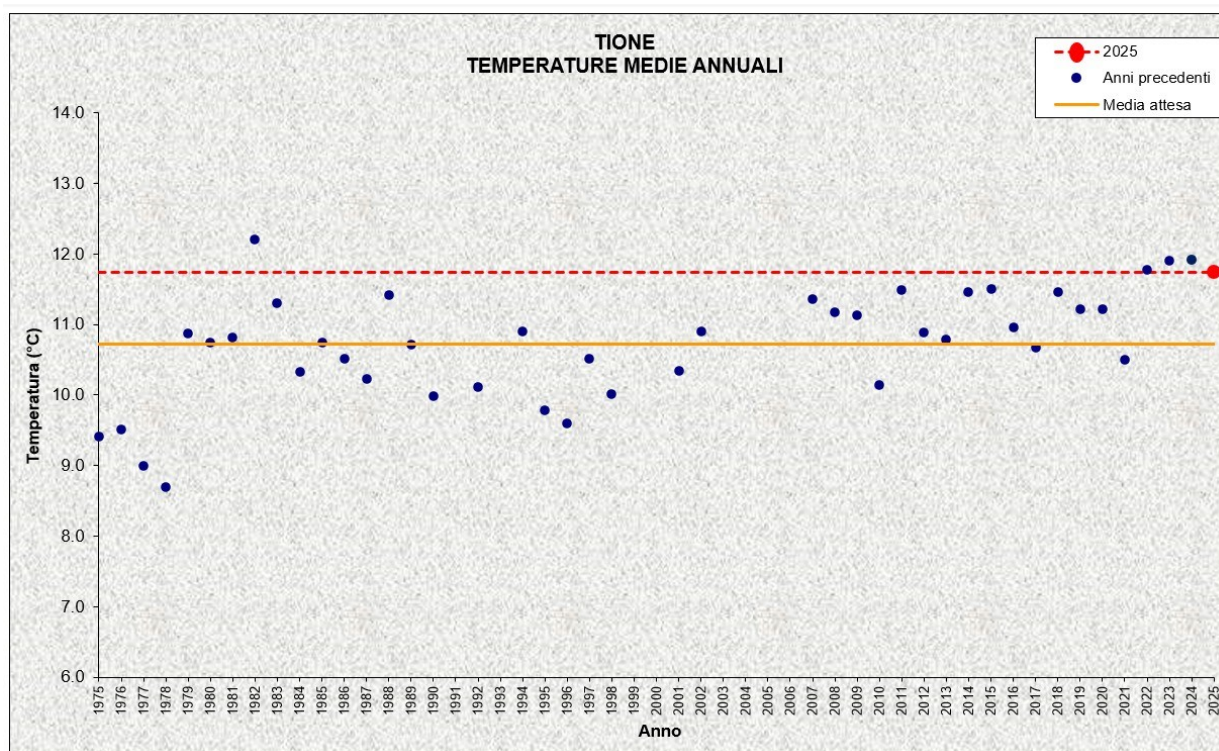


Figura 11: Temperature medie annuali Tione

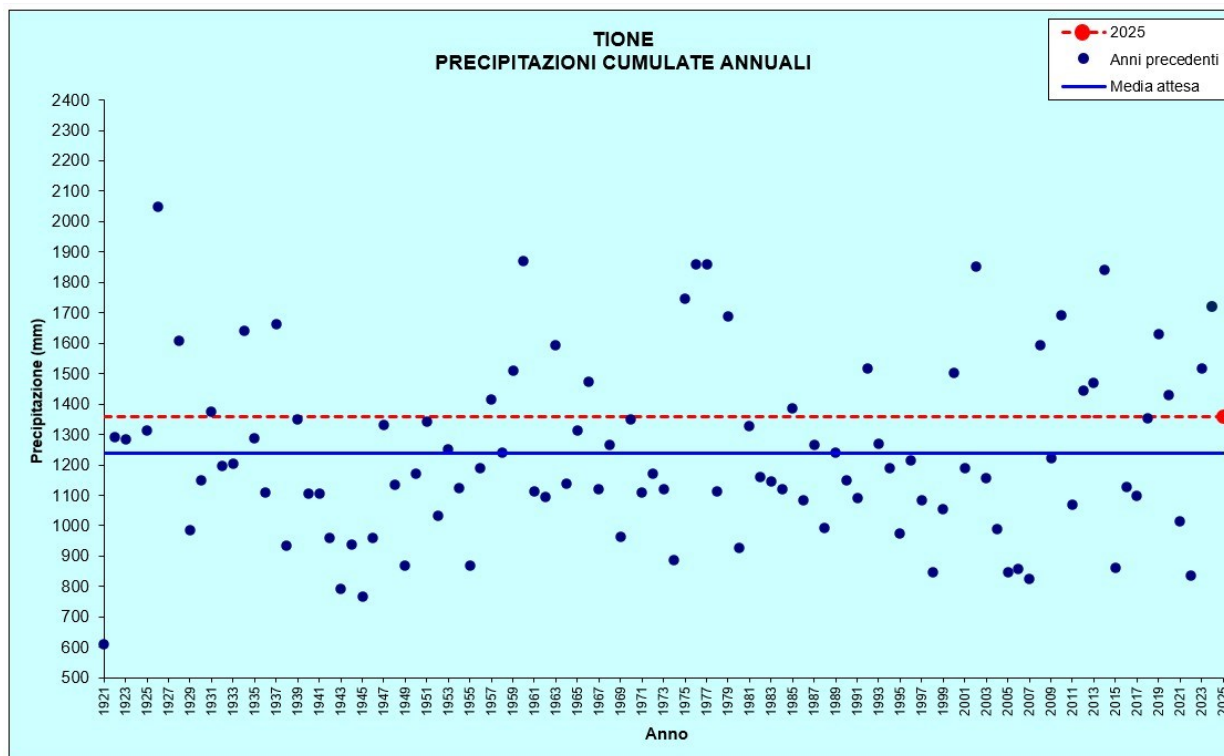


Figura 12: Precipitazioni annuali Tione



## TIONE

Stazione meteorologica a quota 575 m

Dati di precipitazione disponibili a partire dal 1921, temperature dal 1975

ANNO 2025			DATI STORICI CARATTERISTICI		
			Min	Med	Max
TEMPERATURE (°C)	media annuale	11,7	8,7 (1978)	10,7	12,2 (1982)
PRECIPITAZIONI (mm, gg)	totale annuale	1360,4	611,9 (1921)	1237,2	2049,6 (1926)
	n. giorni pioggia > 1 mm	115	60 (1921)	95	144 (2014)

Tabella 6: Confronto tra i dati termici e pluviometrici del 2025 con i valori storici medi ed estremi (Tione)



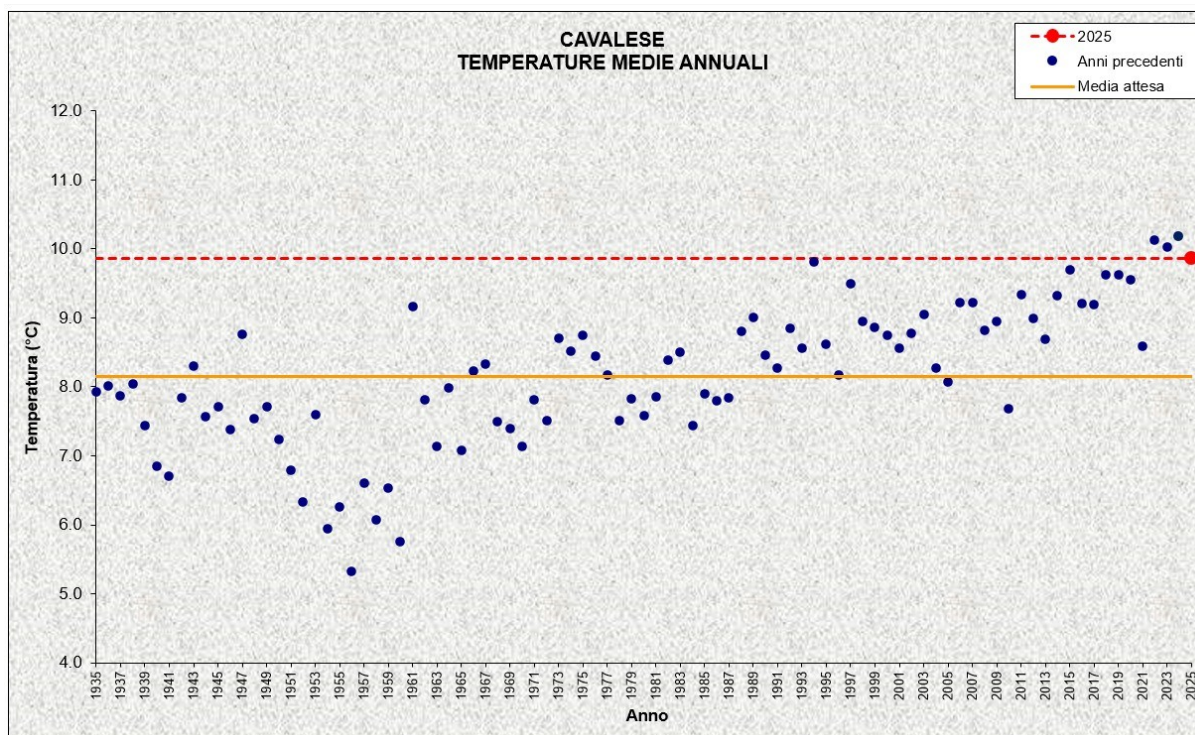


Figura 13: Temperature medie annuali Cavalese

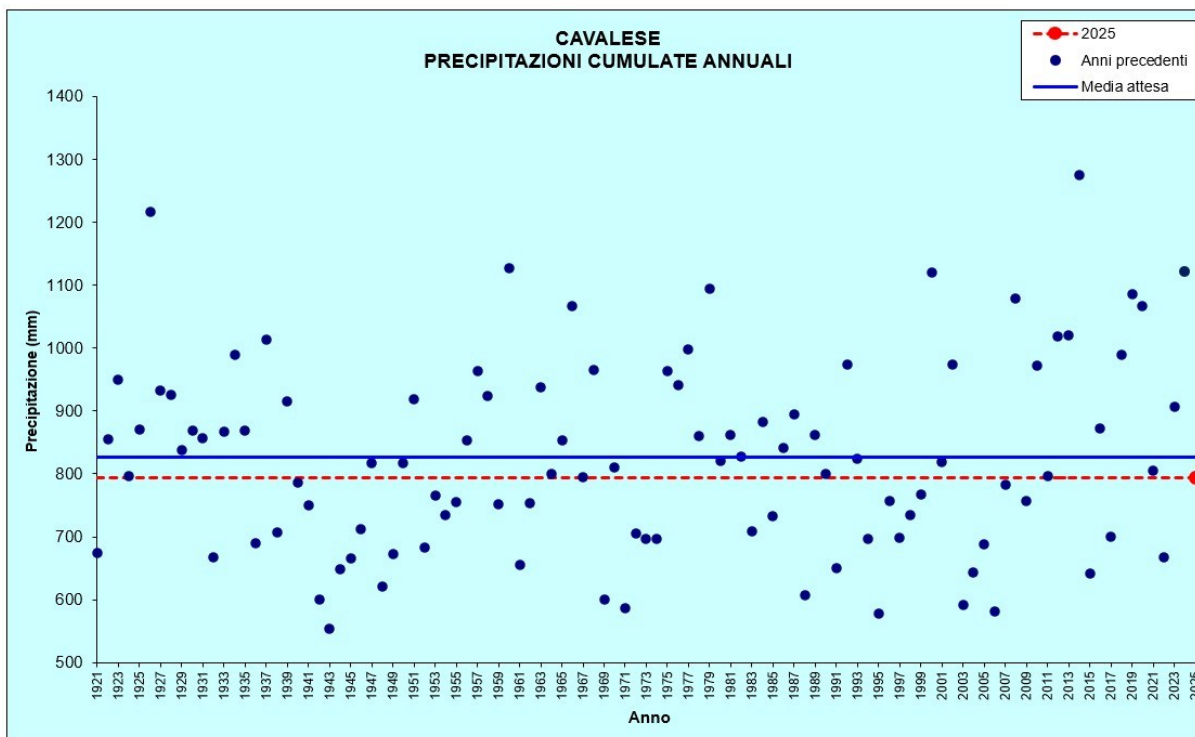


Figura 14: Precipitazioni annuali Cavalese



## CAVALESE

Stazione meteorologica a quota 958 m

Dati di precipitazione disponibili a partire dal 1921, temperature dal 1935

ANNO 2025			DATI STORICI CARATTERISTICI		
			Min	Med	Max
TEMPERATURE (°C)	media annuale	9,9	5,3 (1956)	8,2	10,2 (2024)
PRECIPITAZIONI (mm, gg)	totale annuale	794,0	554,7 (1943)	826,0	1275,2 (2014)
	n. giorni pioggia > 1 mm	88	55 (1945)	91	134 (2014)

Tabella 7: Confronto tra i dati termici e pluviometrici del 2025 con i valori storici medi ed estremi (Cavalese)

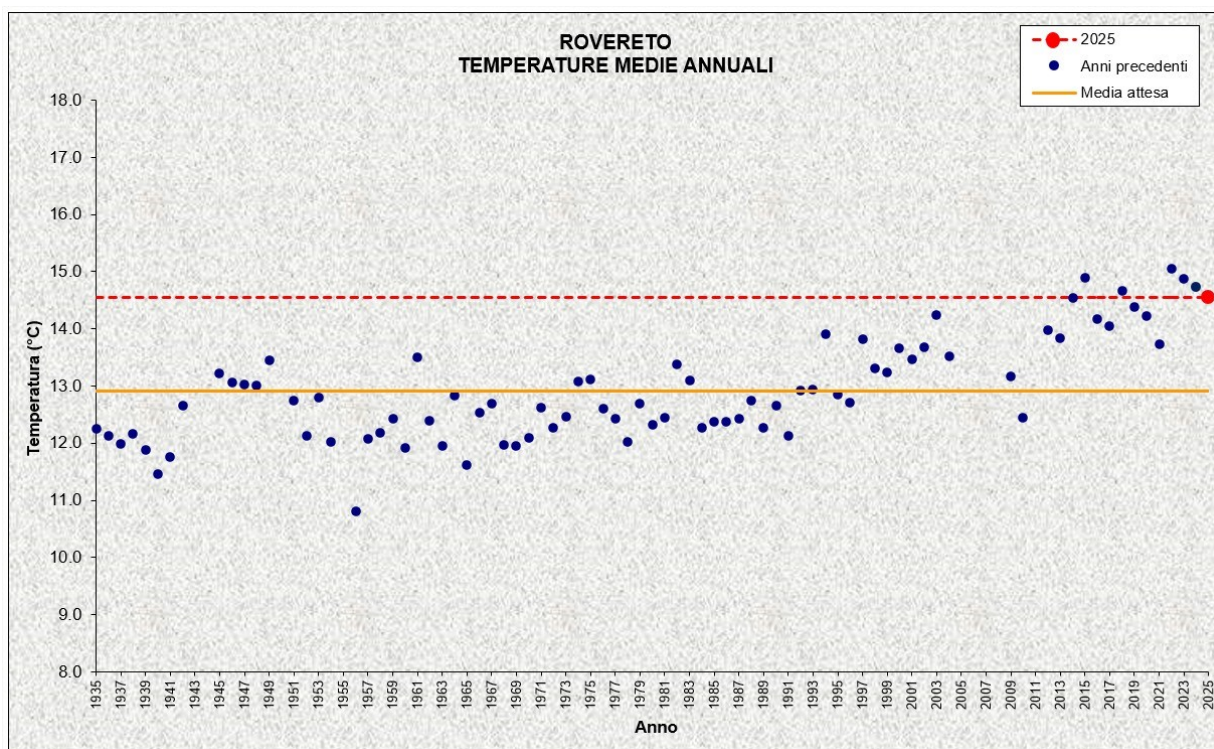


Figura 15: Temperature medie annuali Rovereto

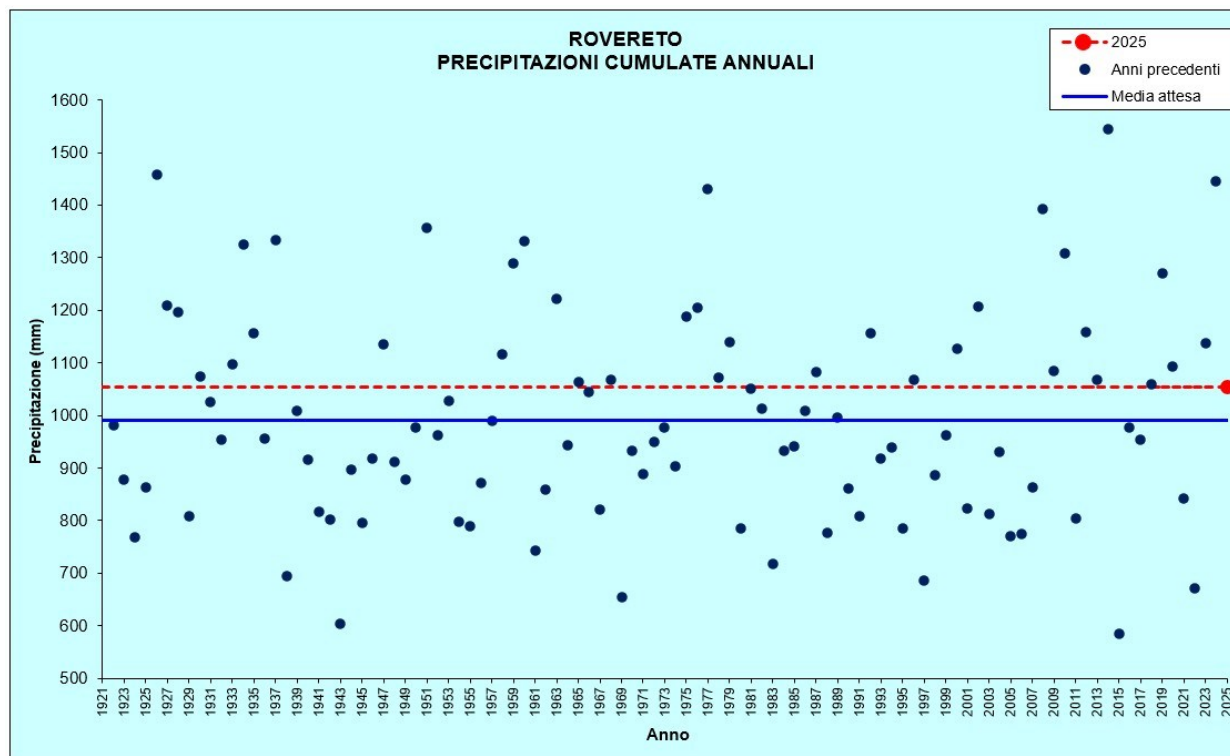


Figura 16: Precipitazioni annuali Rovereto



## ROVERETO

Stazione meteorologica a quota 203 m

Dati di precipitazione disponibili a partire dal 1921, temperature dal 1935

ANNO 2025			DATI STORICI CARATTERISTICI		
			Min	Med	Max
TEMPERATURE (°C)	media annuale	14,5	10,8 (1956)	12,9	15,1 (2022)
PRECIPITAZIONI (mm, gg)	totale annuale	1053,6	584,4 (2015)	991,9	1543,8 (2014)
	n. giorni pioggia > 1 mm	93	65 (1983)	88	128 (2014)

Tabella 8: Confronto tra i dati termici e pluviometrici del 2025 con i valori storici medi ed estremi (Rovereto)



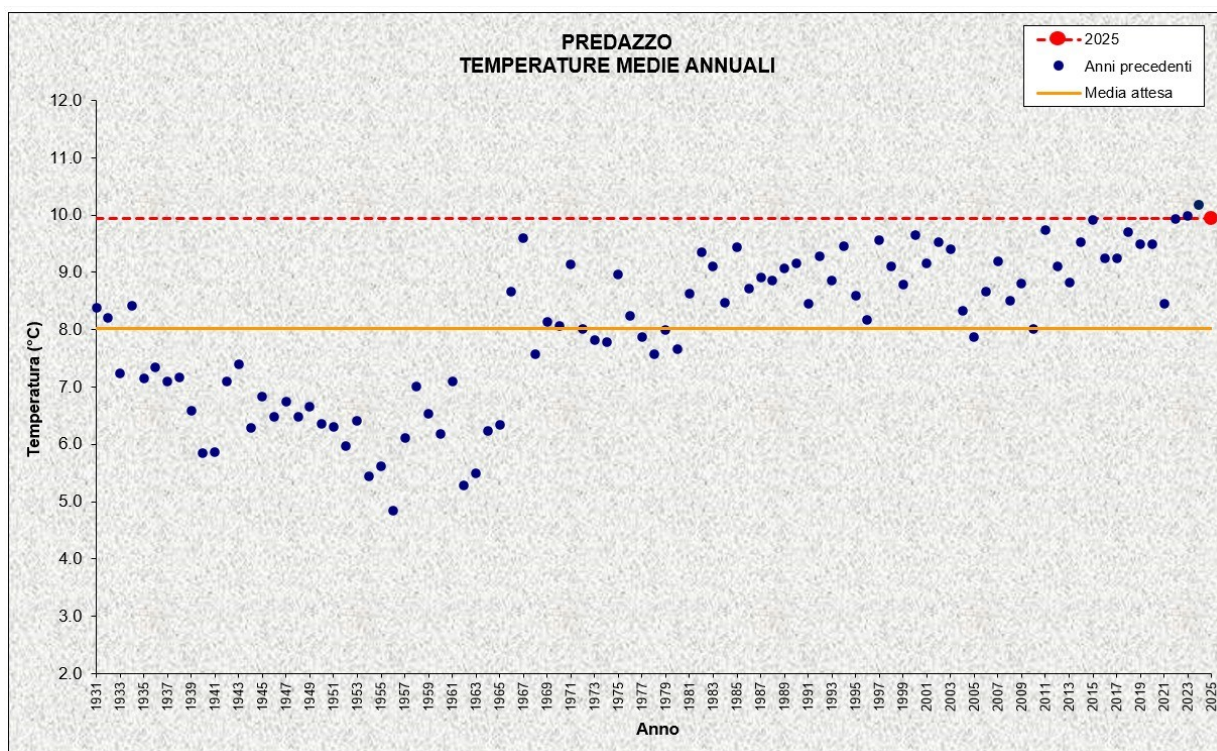


Figura 17: Temperature medie annuali Predazzo

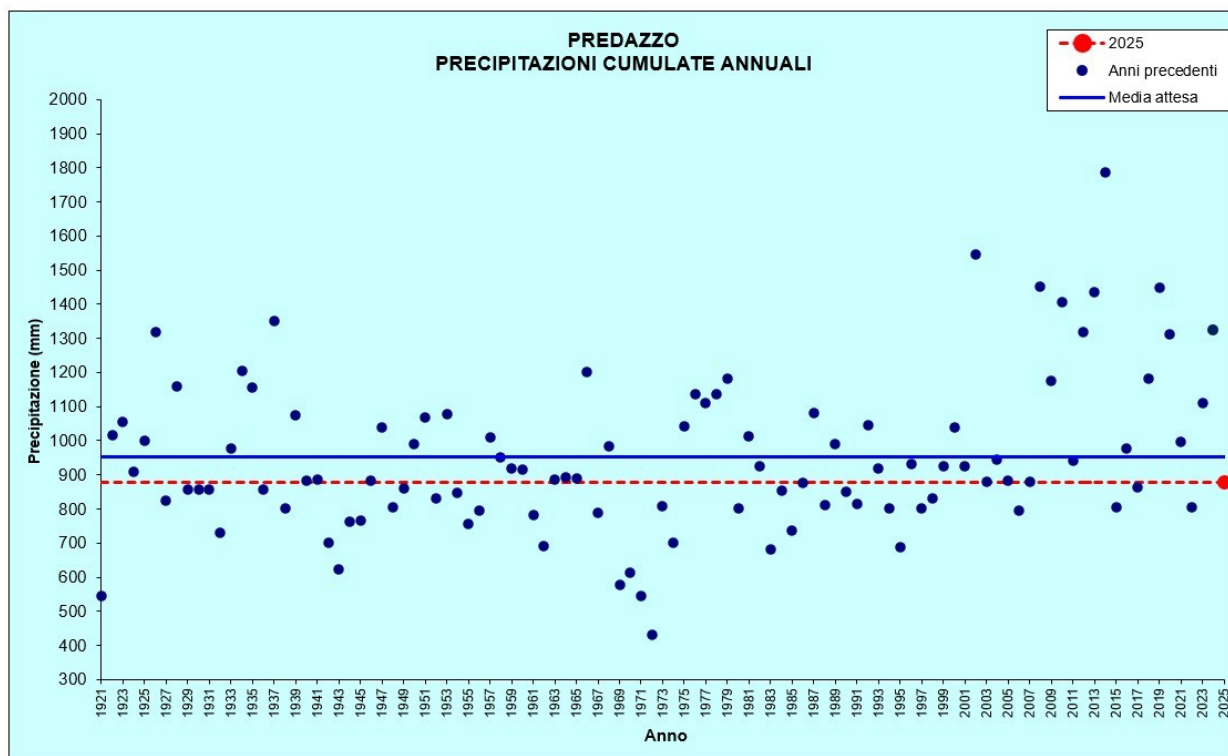


Figura 18: Precipitazioni annuali Predazzo





## PREDAZZO

Stazione meteorologica a quota 1000 m

Dati di precipitazione disponibili a partire dal 1921, temperature dal 1925

ANNO 2025			DATI STORICI CARATTERISTICI		
			Min	Med	Max
TEMPERATURE (°C)	media annuale	9,9	4,9 (1956)	8,0	10,2 (2024)
PRECIPITAZIONI (mm, gg)	totale annuale	877,8	430,0 (1972)	951,3	1787,0 (2014)
	n. giorni pioggia > 1 mm	99	62 (1962)	95	139 (1937)

Tabella 9: Confronto tra i dati termici e pluviometrici del 2025 con i valori storici medi ed estremi (Predazzo)



## NOTE AI GRAFICI E TABELLE

---

### *Temperatura*

<b>Media:</b>	tutte le medie sono calcolate in modo aritmetico (somma dei valori / quantità di valori)
<b>Media attesa:</b>	media di tutte le medie annuali storicamente misurate
<b>Temperatura media mensile:</b>	media delle temperature medie giornaliere
<b>Temperatura media annuale:</b>	media delle 12 temperature mensili
<b>Media 1991-2020:</b>	media dei valori nel periodo 1991-2020 (es. il valore di gennaio si riferisce alla media delle temperature medie di gennaio nel periodo 1991-2020)
<b>Anomalia 1991-2020:</b>	differenza tra il valore mensile o annuale dell'anno in esame e i corrispondenti valori del periodo 1991-2020

### *Precipitazione*

<b>Precipitazione:</b>	i dati di precipitazione giornaliera (dati storici caratteristici) sono riferiti alla pioggia caduta nelle 24 ore precedenti alle 9:00 solari (es. la precipitazione riportata per un giorno X rappresenta la pioggia caduta tra le 9:00 del giorno precedente e le 9:00 del giorno X). Da gennaio 2018 la precipitazione è calcolata come pioggia caduta tra le 0:00 e le 24:00
------------------------	--



**Precipitazione totale mensile:**

somma delle precipitazioni di ciascun giorno del mese in esame

**Precipitazione totale annuale:**

somma delle 12 precipitazioni totali mensili

**Massimo giornaliero:**

precipitazione totale giornaliera più elevata tra tutte quelle misurate nel mese in esame, calcolata come da Annale Idrologico (fino a dicembre 2017)

**Media attesa:**

media tra le precipitazioni totali annuali storicamente misurate

**Media 1991-2020:**

media tra le precipitazioni totali nel periodo 1991-2020 (es. il valore di gennaio si riferisce alla media delle precipitazioni totali cadute in gennaio nel periodo 1991-2020)

**Anomalia 1991-2020:**

differenza tra il valore mensile o annuale dell'anno in esame e i corrispondenti valori del periodo 1991-2020